

مقدمة

الأم والطفل في تونس، وخاصة النهوض بوضع الفئات الأكثر هشاشة.

وتمّ إنجاز هذا المسح من قبل المعهد الوطني للإحصاء تحت إشراف وزارة الاقتصاد والتخطيط بدعم من اليونيسف وبمساهمة مالية من الوكالة الأمريكية للتنمية الدولية و البنك الألماني للتنمية.

وشمل هذا المسح عينة متكوّنة من 11,000 أسرة موزعة على كامل تراب الجمهورية : 7326 أسرة في المناطق الحضرية و 3674 أسرة في المناطق الريفية، وبلغت نسبة الاستجابة 90%. ومكّن هذا المسح من توفير بيانات حيّنة حول وضع الأطفال والنساء على المستوى الوطني مفصلة حسب الجنس والجهات الكبرى والوسطين الحضري والريفي و وفقاً للخصائص الاجتماعية والاقتصادية للسكان-وشمل المسح مواضيع مختلفة منها تلك المتعلقة بصحة الأم والطفل وتنمية الطفولة المبكرة والتعليم والعنف الأسريّ، الموجّه ضدّ الأطفال والمياه والصرف الصحي، والظروف المعيشية للأسر بشكل عام.

كما سمح المسح أيضا من تحديث 183 مؤشراً يتعلق بوضع الأم والطفل على الصعيدين الوطني والجهوي، وشمل أيضاً 34 مؤشراً لقياس التقدم المحرز نحو تحقيق أهداف التنمية المستدامة.

حرصت تونس على الانخراط في منظومة المسوح والدراسات في مجال التنمية البشرية لإنتاج الاحصائيات واستخلاص النتائج اليقينية والتي من شأنها أن تساعد على بلورة سياسات عمومية مبنية على مؤشرات موثوقة ولمتابعة التقدم المحرز في إنجاز أهداف التنمية المستدامة ومن بينها المسح العنقودي متعدّد المؤشرات.

المسح العنقودي متعدّد المؤشرات هو برنامج دولي تمّ تطويره بدعم من منظمة اليونيسف لإجراء مسوح تمكّن من تقييم وضع الأطفال والنساء. وقد تم إجراء 363 مسحا في أكثر من 120 دولة خلال 29 سنة.

أنجزت تونس 5 جولات من المسح العنقودي متعدّد المؤشرات سنوات 2000 و 2006 و 2012 و 2018 و المسح الحالي لسنة 2023.

وتعتبر هذه المسوح من أهم المراجع، خاصة فيما يتعلق برفاه الأم والطفل و بالخدمات المقدمة لهم. وقد تم استخدام نتائج هذه المسوح كمصدر للتخطيط، و لرصد الميزانيات، و لتطوير الاستراتيجيات والخطط الرامية إلى تحسين وضع

جميع الوثائق والنتائج الخاصة بالمسح العنقودي متعدّد المؤشرات 2023 موجودة على المواقع الإلكترونية التالية :



معدّل استعمال وسائل منع الحمل

16,1%

من الاحتياجات لوسائل منع الحمل
لم يقع تلبيتها

(19,9% سنة 2018)

69%

من النساء تستخدم و وسائل منع
الحمل الحديثة

(62,8% سنة 2018)

45,9%

من النساء المتزوجات لا يستخدمن أي
وسيلة من وسائل منع الحمل

(49,3% سنة 2018)



عيادات طبية ما قبل الولادة من 15 إلى 49 سنة

78,6%

من النساء الحوامل قمن بإجراء
ما لا يقل عن 4 عيادات طبية
قبل الولادة خلال آخر حمل من
قبل أعوان الصحة المؤهلين

حوالي 8 على
كل 10 نساء حوامل

(84,1% سنة 2018)

9,3%

من النساء الحوامل لم تقم
بأي مراقبة صحّية لحملهن

حوالي امرأة من
كل 10 نساء حوامل

(4,5% سنة 2018)



المساعدة المؤهلة أثناء الولادة

98%

من الولادات تمت بمؤسّسة صحّية
و بمساعدة مقدّمي الرّعاية الصّحية المؤهّلين

98,6% الحضري
97,2% الريفي (99,5% سنة 2018)

*
أكثر من 4 من بين كلّ 10 نساء حوامل
تلدن بالعمليّة القيصرية

* المعدل العالمي حسب منظمة الصحة العالمية 10 إلى 15%



رعاية الأمّ خلال فترة ما بعد الولادة



رعاية الأمّ خلال
فترة ما بعد الولادة

89,2%

من النساء اللّاتي ولدن في السنتين السابقتين
للمسح حصلن على فحص واحد على الأقلّ خلال
فترة ما بعد الولادة من قبل أعوان صحّة مؤهّلين
خلال يومين بعد الولادة

91,9% الحضري

85,1% الريفي



العناية بالمولود الجديد

العناية بالمولود
الجديد

فحوصات المولود
خلال فترة ما بعد الولادة



%95,4

يتم فحصهم خلال يومين
بعد الولادة

%96,6 الحضري

%93,8 الريفي

%39,3

بدون فحوصات



الرّضاعة الطّبيعيّة

34,3%

يتم إرضاعهم من الثدي خلال
السّاعة الأولى بعد الولادة

(31,6% سنة 2018)

26%

من المواليد يتمّ إرضاعهم
رضاعة طبيعيّة لمُدّة سنتين

17,8%

من المواليد الجدد يتمّ إرضاعهم
رضاعة طبيعيّة حصريّة خلال
الـ 6 أشهر الأولى بعد الولادة
(13,5% سنة 2018)

14,4% الحضري
23,2% الريفي

المعدّل العالمي (48%) والهدف المحدّد من قبل المنظّمة العالميّة للصّحة لعام 2025 (50%)

وفيات الأطفال



وفيات الأطفال

16 وفاة

وفيات الرضع**
(14 وفاة سنة 2018)

10 وفيات

وفيات الأطفال حديثي الولادة*
(9 وفيات سنة 2018)

19 وفاة

وفيات الأطفال دون سن الخامسة***
(17 وفاة سنة 2018)

* معدّل الوفيات في أول 28 يومًا من الحياة خلال فترة الخمس سنوات السابقة للمسح
** معدّل الوفيات بين الولادة وعيد الميلاد الأول لفترة الخمس سنوات السابقة للمسح
*** معدّل الوفيات بين الولادة وعيد الميلاد الخامس خلال فترة الخمس سنوات السابقة للمسح



تنمية الطفولة المبكرة

الالتحاق بالبرامج التربوية
للطفولة المبكرة (3-4 سنوات)



الطفولة المبكرة

45,4% في الوسط الحضري

64,6% في الوسط الريفي

43,7% أطفال العائلات الأكثر ثراء

82,6% أطفال العائلات الأكثر فقرا

52,8%

لا يتمتعون بهذه البرامج،
منهم :



التّحفيز التّربوي المبكّر و الرّعاية التّفاعلية مع الأطفال البالغين من العمر بين 2 و 4 سنوات



80,3%

من الأطفال يشاركون مع أفراد الأسرة
في الأنشطة التي تعزّز التعلّم
وتساهم في إعدادهم

(73,4% سنة 2018)

من الأمّات 69,1%

من الآباء 29,9%



التعليم : النسبة الصافية للإلتحاق



الابتدائي
92,2%
(96,9% سنة 2018)

الإلتحاق بالتعليم

الأكثر ثراء **88,1%**
الأكثر فقرا **57,2%**

الحضري **80,6%**
الريفي **67,4%**

المرحلة الأولى
من التعليم
76,5%

الأكثر ثراء **77,3%**
الأكثر فقرا **37,2%**

الحضري **64,5%**
الريفي **48%**

المرحلة الثانية
من التعليم
59,4%



المهارات الأساسية لدى الأطفال البالغين من العمر من 7 إلى 14 سنة

في القراءة :

36%

لا يمتلكون المهارات الأساسية



المهارات الأساسية

الأكثر ثراء 20%

الأكثر فقرا 53,2%

الحضري 28,9%

الريفي 49,3%

الوسط الحضري 65,1%

الوسط الريفي 74,3%

الأكثر ثراء 51,4%

الأكثر فقرا 80,8%

في الحساب :

68,3%

لا يمتلكون المهارات الأساسية



معدّل الإنهاء الدّراسي



الابتدائي
92,5%

المرحلة الثانية
من التعليم الثانوي
35,4%

الحضري	41,3%
الريفي	22,8%
الأكثر ثراء	59,4%
الأكثر فقرا	12,2%
الذكور	25,1%
الإناث	46,8%

المرحلة الأولى
من التعليم الثانوي
72,8%

الحضري	79,6%
الريفي	58,4%
الأكثر ثراء	93,5%
الأكثر فقرا	46,6%
الذكور	61,5%
الإناث	83,8%

عمل الأطفال من 5 إلى 17 سنة



4%

شاركوا في الأعمال الاقتصادية
أو المنزلية

الأكثر ثراء	2,2%	الوسط الحضري	3,5%
الأكثر فقرا	6,4%	الوسط الريفي	5%

حماية الطفل

5,5%

من الأطفال المنقطعين عن الدراسة
شاركوا في الأعمال الاقتصادية أو المنزلية



التأديب العنيف بالوسط العائلي

معدّل التأديب العنيف بالوسط العائلي
(الأطفال من 1 إلى 14 سنة)

13%

العنف الجسدي
الشديد

60,2%

كل أنواع التّأديب
الجسديّة

75,9%

العنف التّفنسي

80,9%

تعرّضوا إلى شكل واحد
على الأقل من أشكال
العقوبة الجسديّة أو التّفنسية

حماية الطّفل

تقريبا أمّ من كلّ 5 أمّهات
تعتقد أن العقوبة الجسديّة
ضروريّة لتربية الطّفل وتنشئته



إستهلاك التبغ

49,8%

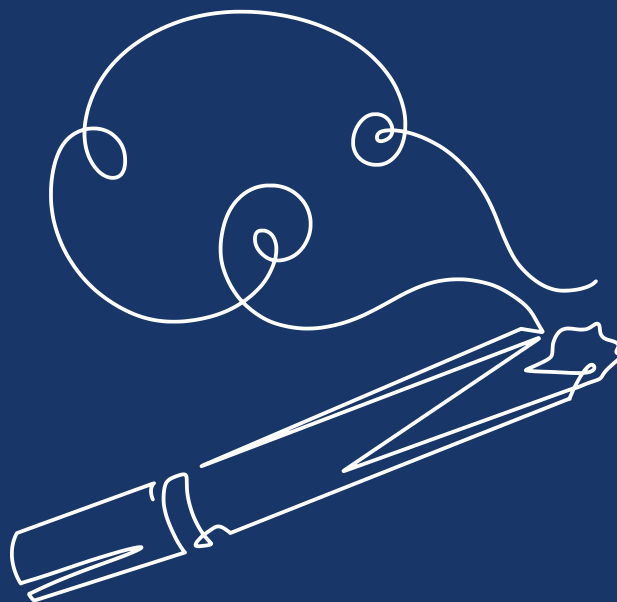
من الرجال يستهلكون التبغ

1,9%

من الإناث يستهلكن التبغ

16,5%

من المراهقين الذين تتراوح
أعمارهم بين 15 - 19 سنة
يستهلكون التبغ



1 PAS DE PAUVRETÉ



نسبة التغطية بالتأمين الصحي

معدّل نسبة التغطية
بالتأمين الصحي



الأشخاص البالغون
بين 15 و 49 سنة

60,2% ذكور

76,5% إناث

الأطفال البالغون من 5 إلى 17 سنة

82,6%

(86,6% سنة 2018)

الأطفال دون الـ 5 سنوات

76,4%

(82% سنة 2018)

نسبة التغطية
بالتأمين الصحي



التحويلات و المساعدات الاجتماعية



90,8%

من الأسر لديها معرفة
بإحدى برامج المساعدات الاجتماعية

21%

من الأسر انتفعت
بالمساعدات الاجتماعية

18%

من الأسر انتفعت بإحدى
البرامج الاجتماعية خلال الـ3
أشهر الأخيرة

التحويلات
الاجتماعية



مياه الشرب و الصرف الصحي

95,8%

من التونسيين تتوفر لديهم
خدمات مياه الشرب الأساسية

الحضري 55,8%
الريفي 33,7%
الأكثر ثراء 78,8%
الأكثر فقرا 26%

48,5%

نسبة توفر مياه
الشرب المؤمنة

من السكان يستهلكون
الماء من مصدر ملوث
ببكتيريا الإشريكية القولونية*
12,5%

* هي مجموعة كبيرة ومتنوعة من الجراثيم التي توجد عادة في أمعاء البشر والحيوانات ذات الدم الحار. ومعظمها غير ضارة، لكن هناك بعض السلالات مثل الإشريكية القولونية المعوية النزفية يمكن أن تسبب مرضاً شديداً منقولاً بالغذاء.

توفّر مكان لغسيل اليدين بالماء والصابون في المنازل

92,1%

من الأسر لديها مكان لغسيل
اليدين يتوفّر فيه الماء والصابون
(89,9% سنة 2018)

الحضري	95,1%
الريفي	86,4%
الأكثر ثراء	97,7%
الأكثر فقرا	79,4%

